

DS2208

条码扫描器



快速入门指南



ZEBRA

未经 Zebra 书面许可，不得以任何形式或通过任何电子/机械方式使用或转载本文的任何部分。其中的电子/机械方式包括但不限于影印、录制或信息存储和检索系统。本手册内容如有更改，恕不另行通知。

软件严格“依照原样”提供。所有软件（包括固件）均需要有许可证才能使用。Zebra 为用户授予下面所提供的每种软件或固件程序（授权程序）的不可转让且非排它的使用许可。除非另有声明，否则未经 Zebra 事先书面同意，用户不得转让、二次许可或以其他方式转让这类许可证。同时未经版权法允许，用户无权完全或部分复制许可程序。用户未得到 Zebra 书面许可的前提下不得修改许可程序的任何表格或部分，也不应将其与其他程序资料合并、创建派生程序或在网络中使用许可程序。用户同意严格遵守 Zebra 对许可程序所做的版权声明，并在其创建的所有授权副本中完全或部分包含同样内容。用户同意不对提供的任何许可程序或其中任何部分执行反编译、反汇编、解码或逆向工程。

Zebra 保留为完善可靠性、功能或设计而对任何软件或产品做出更改的权利。

由于此处所述应用程序或任何产品、电路或应用程序的使用而引发的或与之相关的产品问题，Zebra 不承担任何责任。

不得假借 Zebra Technologies Corporation 知识产权之名明示或通过暗示、默许或其他方式授予许可证。Zebra 仅为其产品中所包含的设备、电路和子系统提供暗示许可。

保修

要获得完整的 Zebra 硬件产品保修声明，请访问：

<http://www.zebra.com/warranty>。

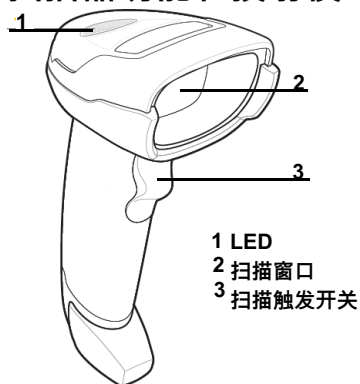
服务信息

如果在使用设备时遇到问题，请与您所在机构的技术或系统支持人员联系。如果设备出现任何问题，他们将与 Zebra 全球客户支持中心联系：

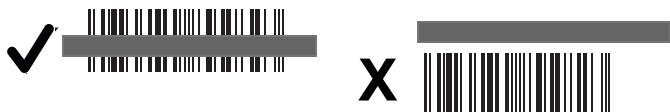
<http://www.zebra.com/support>。

要获得本指南的最新版本，请访问：<http://www.zebra.com/support>。

扫描器功能和投射模式

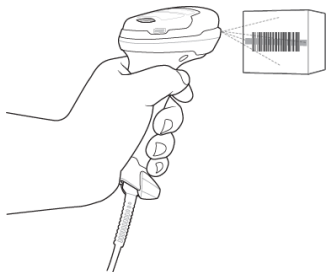


瞄准

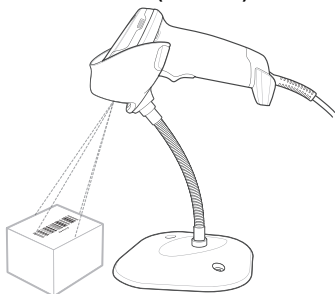


扫描

手持式



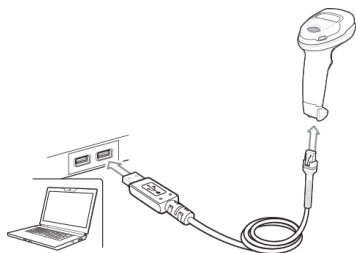
免持（投射式）



连接主机接口

✓ **注释** 电缆可能随配置不同而变化。

USB



扫描以下条码之一。该条码扫描器会自动检测主机接口类型并使用默认设置。如果默认值(*)不符合您的要求，请扫描下面的另一个主机条码。



***USB 键盘 (HID)**



IBM 手持 USB

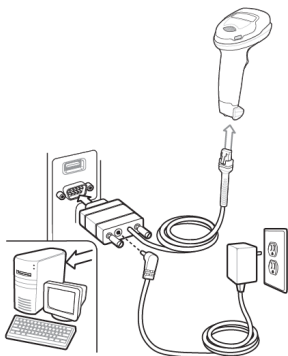


**IBM OPOS
(禁用完整扫描的 IBM 手持 USB)**



Symbol Native API (SNAPI) , 不带图像接口

RS-232



扫描以下条码之一。该条码扫描器会自动检测主机接口类型并使用默认设置。如果默认值(*)不符合您的要求，请扫描下面的另一个主机条码。



* 标准 RS-232



ICL RS-232



Wincor-Nixdorf RS-232 Mode A



Wincor-Nixdorf RS-232 Mode B

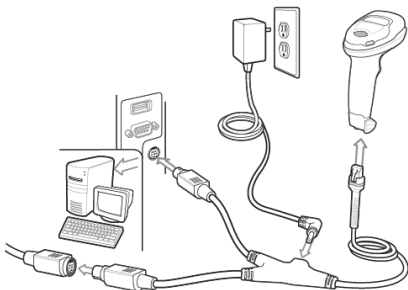


OPOS/JPOS



Fujitsu RS-232

Keyboard Wedge



扫描以下条码之一。该条码扫描器会自动检测主机接口类型并使用默认设置。如果默认值 (*) 不符合您的要求，则扫描下面的 IBM PC/AT 和 IBM PC COMPATIBLE 条码。

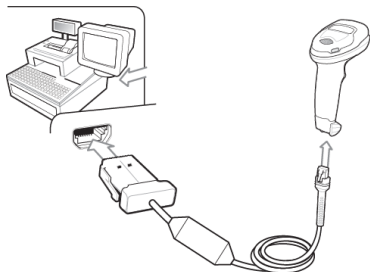


IBM PC/AT 和 IBM PC 兼容



*IBM AT 笔记本

IBM 46XX



扫描以下条码之一。该条码扫描器会自动检测主机接口类型，但无默认设置。扫描以下条码之一以选择相应端口。



手持扫描器仿真（端口 9B）



非 IBM 扫描器仿真 (端口 5B)



桌面扫描器仿真 (端口 17)

有用的条码

Set Defaults (设置默认值)



设置出厂默认值

添加 Tab 键



Tab 键

添加 Enter 键



Enter 键 (回车 / 换行)

USB 忽略 Caps Lock (大写锁定)



忽略大写锁定键
(启用)

用户指示 (默认)

| 指示 | 蜂鸣器序列 |
|--------------------|------------------|
| 开机 | 低 / 中 / 高峰鸣声 |
| 已成功解读条码 | 短而高的蜂鸣声 |
| 传输错误 | 4 声长而低的蜂鸣声 |
| 已成功设置参数 | 高 / 低 / 高 / 低蜂鸣声 |
| 已执行正确的编程顺序 | 高 / 低蜂鸣声 |
| 错误的编程顺序, 或者取消条码已扫描 | 低 / 高峰鸣声 |

| 指示 | LED 指示灯 |
|-----------------|---------|
| 手持扫描 | |
| 扫描器已打开并已作好扫描准备, | 熄灭 |
| 已成功解读条码 | 绿色 |

| 指示 | LED 指示灯 |
|------------|---------|
| 传输错误 | 红色 |
| 免持（投射式）扫描 | |
| 扫描器未通电 | 熄灭 |
| 扫描器已作好扫描准备 | 绿色 |
| 已成功解读条码 | 短暂熄灭 |
| 传输错误 | 红色 |

123Scan

123Scan 是一个易于使用的基于 PC 的软件工具，它使您可以通过条码或 USB 连接线快速轻松地执行扫描器的自定义设置。要了解详细信息，请访问：<http://www.zebra.com/123Scan>。

实用程序功能

- 设备配置
- 电子编程（USB 连接线）
- 条码编程
- 数据视图 – 扫描日志（显示扫描的条码数据）
- 访问资产跟踪信息
- 升级固件和查看发行说明
- 远程管理（SMS 包生成）。

故障排除

| | |
|-------------------|-----------------------|
| 没有出现瞄准线 | |
| 扫描器未通电 | 将扫描器连接至通电主机，或连接电源 |
| 瞄准线已禁用 | 启用瞄准线 |
| 扫描器对条码进行解码，但不传输数据 | |
| 接口电缆松动 | 重新连接电缆 |
| 传输或格式错误 | 设置正确的通信和转换参数 |
| ADF 规则无效 | 对正确的 ADF 规则进行编程 |
| 扫描器未对条码进行解码 | |
| 未按条码类型对扫描器编程 | 启用该条码类型 |
| 条码不可读 | 确保条码未损坏；扫描条码类型相同的测试条码 |
| 条码不在瞄准线区域内 | 将瞄准线移动至条码 |
| 扫描数据在主机上显示不正确 | |
| 主机接口配置不正确 | 扫描适当的主机参数条码 |
| 区域配置不正确 | 选择相应的国家 / 地区和语言编码方案 |

建议使用方法指南 - 最佳身体姿势



监管信息

本设备是获得 Zebra Technologies Corporation 认可的产品。本指南适用于 DS2208 型号。

所有 Zebra 设备的设计均严格遵守各个销售地点所制定的法律和规章，并按照要求标示。

您可从以下网站获得当地语种的翻译版本：www.zebra.com/support。

未经 Zebra 明确批准而擅自对 Zebra 设备作出更改或修改，将有可能令用户操作设备的权利失效。

健康和安全的建议



人体工程建议

小心：为了避免人体工程方面的潜在伤害风险或将此类风险减至最低，我们建议您注意以下事项。请咨询机构内部的健康与安全经理，确保您已参加公司为预防员工发生意外伤害而设立的安全计划。

- 减少或避免重复性动作
- 保持自然姿势
- 减少或避免用力过度
- 将常用物品放在随手可及之处
- 保持适宜的工作高度
- 减少或避免振动
- 减少或避免直接受压
- 提供可调节的工作台
- 提供足够宽敞的空间
- 提供适宜的工作环境
- 改进工作步骤。

LED 设备

根据 IEC 62471:2006 和 EN 62471:2008 归类为“豁免风险组”。脉冲持续时间：9 毫秒。

电源

仅使用经 Zebra 批准的 UL 列出的信息技术设备（IEC/EN 60950-1、LPS/SELV）电源，额定功率为：输出 5.2V 直流，最小电流为 1.1A，可承受的最高环境温度至少为 50 摄氏度。使用替代电源将使对此设备的任何授权作废，并且可能带来危害。

中国


通过访问以下网址可下载当地语言支持的产品说明书



www.zebra.com/support

中国 RoHS

此表应中国 RoHS 要求而创建。

| 部件名称 (Parts) | 有害物质  | | | | | |
|--|--|-----------|-----------|------------------|---------------|-----------------|
| | 铅 (Pb) | 汞 (Hg) | 镉 (Cd) | 六价铬 (Cr (VI)) | 多溴联苯 (PBB) | 多溴二苯醚 (PBDE) |
| 金属部件 (Metal Parts) | X | 0 | 0 | 0 | 0 | 0 |
| 电路模块 (Circuit Modules) | X | 0 | 0 | 0 | 0 | 0 |
| 电缆及电缆组件 (Cables and Cable Assemblies) | 0 | 0 | 0 | 0 | 0 | 0 |
| 塑料和聚合物部件 (Plastic and Polymeric Parts) | 0 | 0 | 0 | 0 | 0 | 0 |
| 光学和光学组件 (Optics and Optical Components) | X | 0 | 0 | 0 | 0 | 0 |
| 电池 (Batteries) | 0 | 0 | 0 | 0 | 0 | 0 |

本表格依据SJ/T 11364 的规定编制。

0: 表示该有害物质在该部件所有均质材料中的含量均在 SJ/T 11364—2014 规定的限量要求以下。

X: 表示该有害物质至少在该部件的某一均质材料中的含量超出 SJ/T 11364—2014 规定的限量要求。(企业可在此处, 根据实际情况对上表中打“X”的技术原因进

Not for sale, service and use outside
of China.

不在中国之外销售服务和使用的



www.zebra.com

ZEBRA and the stylized Zebra head are trademarks of Zebra Technologies Corporation, registered in many jurisdictions worldwide. All other trademarks are the property of their respective owners. ©2019 Zebra Technologies Corporation and/or its affiliates. All rights reserved.



MN-002873-02ZHCN Rev. A - 9/19