

EM45 RFID

Série Enterprise Mobile



ZEBRA

Guia Rápido

2024/12/09

ZEBRA e a cabeça estilizada da Zebra são marcas comerciais da Zebra Technologies Corporation registradas em várias jurisdições ao redor do mundo. Todas as demais marcas comerciais são de propriedade de seus respectivos proprietários. ©2024 Zebra Technologies Corporation e/ou suas afiliadas. Todos os direitos reservados.

As informações neste documento estão sujeitas a alterações sem aviso prévio. O software descrito neste documento é fornecido sob um contrato de licença ou um contrato de confidencialidade. O software pode ser utilizado ou copiado apenas de acordo com os termos desses contratos.

Para obter mais informações sobre declarações legais e de propriedade, acesse:

SOFTWARE:zebra.com/informationpolicy.

DIREITOS AUTORAIS:zebra.com/copyright.

PATENTE:ip.zebra.com.

GARANTIA:zebra.com/warranty.

ACORDO DE LICENÇA DO USUÁRIO FINAL:zebra.com/eula.

Termos de uso

Informações proprietárias

Este manual contém informações proprietárias da Zebra Technologies Corporation e de suas subsidiárias ("Zebra Technologies"). Seu uso destina-se apenas à informação e ao uso pelas partes que operam e fazem a manutenção do equipamento descrito neste documento. Tais informações proprietárias não podem ser utilizadas, reproduzidas ou divulgadas a quaisquer outras partes para quaisquer outras finalidades sem a autorização expressa por escrito da Zebra Technologies.

Melhorias de produtos

A melhoria contínua de produtos é uma política da Zebra Technologies. Todas as especificações e designs estão sujeitos a alterações sem aviso prévio.

Isenção de responsabilidade

A Zebra Technologies toma medidas para assegurar que suas especificações e manuais de engenharia publicados estejam corretos; no entanto, erros acontecem. A Zebra Technologies reserva-se o direito de corrigir quaisquer erros e se isenta de responsabilidades decorrentes deles.

Limitação de responsabilidade

Em nenhuma circunstância, a Zebra Technologies, ou qualquer outra pessoa envolvida na criação, produção ou entrega deste produto (incluindo hardware e software) poderá ser responsabilizada por quaisquer danos (incluindo, sem limitação, danos consequenciais, perda de lucros comerciais, interrupção de negócios ou perda de informações comerciais) resultantes do uso de, decorrente do uso ou incapacidade de utilizar este produto, mesmo se a Zebra Technologies tiver sido avisada sobre a possibilidade da ocorrência de tais danos. Determinadas jurisdições não permitem a exclusão ou a limitação de danos incidentais ou consequenciais, portanto, as exclusões ou limitações acima podem não ser aplicáveis a você.

Números de Modelo

Este guia se aplica aos seguintes números de modelos: EM45A2 (EM45 RFID América do Norte) e EM45B2 (EM45 RFID Demais Regiões)

Desembalar o dispositivo

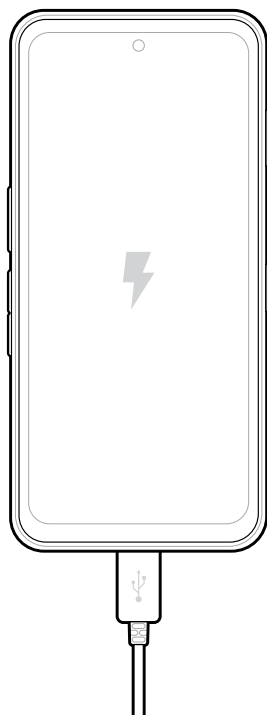
Retire o dispositivo da caixa.

1. Remova com cuidado todo o material de proteção do dispositivo e guarde a embalagem original para armazenamento e envio posteriores.
2. Verifique se o seguinte está na caixa:
 - EM45 RFID Enterprise Mobile
 - Cabo tipo USB-C SuperSpeed (USB 3.0)
 - Guia de Regulamentações
3. Verifique se há danos no equipamento. Se houver algum equipamento faltando ou danificado, entre em contato com o Centro de suporte ao cliente global imediatamente.
4. Antes de usar o dispositivo pela primeira vez, remova a película de proteção.

Carregar o dispositivo

Carregue totalmente o dispositivo antes de ligá-lo.


1. Conecte o adaptador de alimentação Zebra de 45W (vendido separadamente) ou carregador compatível a uma tomada.
2. Conecte o cabo USB-C ao seu dispositivo.



Recursos

Principais recursos do EM45.




Número	Item	Descrição
1	Câmera frontal	8 megapixels (MP).
2	Câmera traseira	50 MP com OIS (Optical Image Stability, estabilização óptica de imagem).
3	RFID Integrada	RFID de frequência ultra-alta (UHF).
4	Botão programável (direito)	Por padrão, abre o PTT (Push-to-Talk) de comunicação do Workcloud da Zebra (se instalado) ou pode ser usado para outros aplicativos, como o PTT do Microsoft Teams.  NOTA: Ambos os aplicativos precisam ser instalados separadamente.
5	Botão liga/desliga e sensor de impressão digital biométrica	Liga e desliga o visor. Também usado como sensor de impressão digital para desbloquear o EM45. Vá para Segurança biométrica para obter mais informações.

Número	Item	Descrição
6	Alto-falante	Saída de áudio para reprodução de vídeo e música. Fornece áudio no modo alto-falante.
7	Porta USB-C	Fornece energia e comunicações para o dispositivo.
8	Microfone principal	Comunicações no modo telefone/fone de ouvido, gravação de áudio e cancelamento de ruído.
9	Compartimento nano SIM/microSD	Armazena um cartão SIM e/ou microSD.
10	Microfone	Comunicações no modo telefone/fone de ouvido, gravação de áudio e cancelamento de ruído.
11	Botão programável (superior)	Abre o aplicativo Câmera no modo desbloqueado e ativa o dispositivo (padrão). Ou pode ser usado para abrir outros aplicativos, como um assistente de voz digital ou aplicativos de emergência que são instalados separadamente
12	Botões de volume	Aumentam e diminuem o volume.
13	Botão programável (esquerdo)	Abre a leitura de código de barras da câmera para captura de dados (padrão).

Ligar/Desligar o Dispositivo

Ao ligar o EM45 pela primeira vez, ele orienta você a configurar sua conexão Wi-Fi e as configurações do dispositivo.

1. Mantenha pressionado o botão Liga/Desliga (lado direito).
2. Siga as instruções de configuração (por exemplo, seleção de idioma e conexão de rede) exibidas no dispositivo.
3. Toque no  aplicativo de **Settings (Configurações)** para personalizar seu dispositivo.
4. Para desligar o dispositivo, mantenha pressionado o botão Liga/Desliga e toque em **Power off (Desligar)**.

Proteção do seu dispositivo

Proteger seu dispositivo aumenta a privacidade e resguarda as informações pessoais contra acesso não autorizado.

Configuração de um Bloqueio de Tela

Proteja seu dispositivo com um bloqueio de tela.

1. Ir para **Settings (Configurações) > Security (Segurança) > Screen lock (Bloqueio de tela)**.
A tela **Choose a screen lock (Escolha um bloqueio de tela)** é exibida.

2. Selecione o método de bloqueio de backup que deseja usar para a tela de bloqueio.
 - **Swipe (Deslize)**
 - **Pattern (Padrão)**
 - **PIN (PIN)**
 - **Password (Senha)**
3. Siga a instrução da tela sobre como configurar um bloqueio.

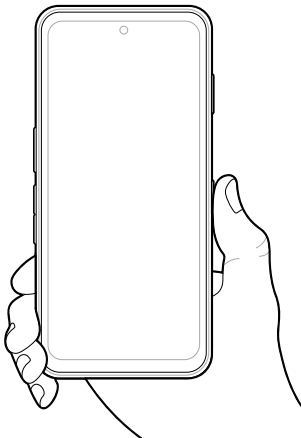
Segurança Biométrica

Use biometria para desbloquear com segurança seu dispositivo e fazer login em contas.

Adição de um bloqueio de impressão digital

Proteja seu dispositivo com sua impressão digital.

1. Ir para **Settings (Configurações) > Security (Segurança) > Fingerprint (Impressão digital)**.
A tela **Choose a screen lock (Escolha um bloqueio de tela)** é exibida.
2. Selecione o método de bloqueio de backup que deseja usar para a tela de bloqueio.
 - **Pattern (Padrão)**
 - **PIN (PIN)**
 - **Password (Senha)**
3. Siga as instruções da tela para registrar seu dedo e ativar o bloqueio da impressão digital.
Ao destravar o dispositivo com o dedo, coloque o dedo registrado no botão Liga/Desliga.



Configuração da autenticação facial

Proteja seu dispositivo com autenticação facial.



IMPORTANTE: Não use uma proteção facial (por exemplo, uma máscara ou óculos escuros) ao configurar a autenticação facial.

1. Ir para **Settings (Configurações) > Security (Segurança) > Face Unlock (Desbloqueio facial)**.
A tela **Choose a screen lock (Escolha um bloqueio de tela)** é exibida.

2. Selecione o método de bloqueio de backup que deseja usar para a tela de bloqueio.

- **Face Unlock + Pattern (Desbloqueio facial + Padrão)**
- **Face Unlock + PIN (Desbloqueio facial + PIN)**
- **Face Unlock + Password (Desbloqueio facial + senha)**

3. Siga as instruções da tela para autenticar seu rosto.

Ao desbloquear o dispositivo com o rosto, ligue o visor e olhe para a câmera frontal.

Instalação do Cartão SIM

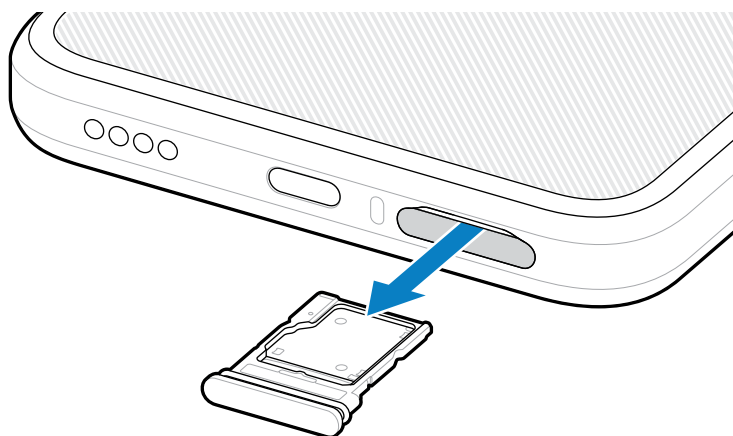
Um cartão SIM ou eSIM é necessário para fazer chamadas e transferir dados por uma rede celular.

O dispositivo também oferece Dual SIM/Dual Standby (DSDS), que permite que os usuários usem um cartão eSIM e SIM e permaneçam em espera a qualquer momento.

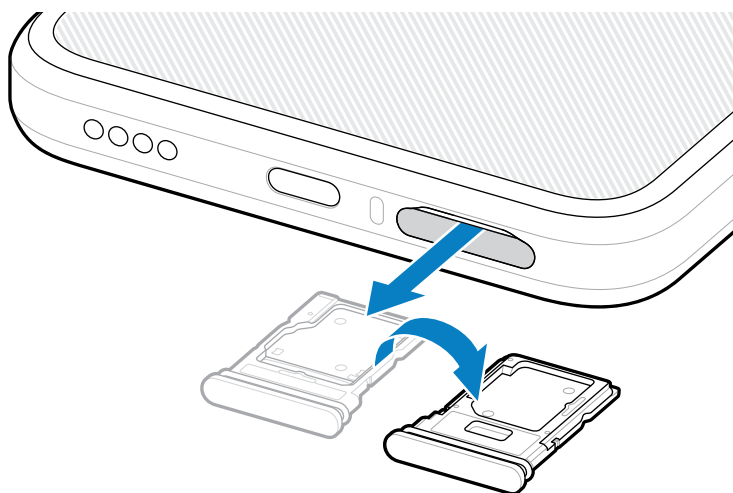


ATENÇÃO: Siga as precauções adequadas de descarga eletroestática (ESD) para evitar danificar o cartão SIM. As precauções adequadas de ESD incluem, sem limitação, trabalhar em uma esteira de ESD e assegurar que o operador esteja devidamente aterrado.

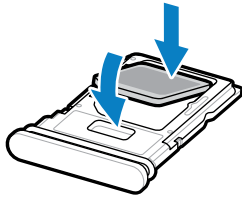
1. Puxe o suporte para cartão para fora do dispositivo.



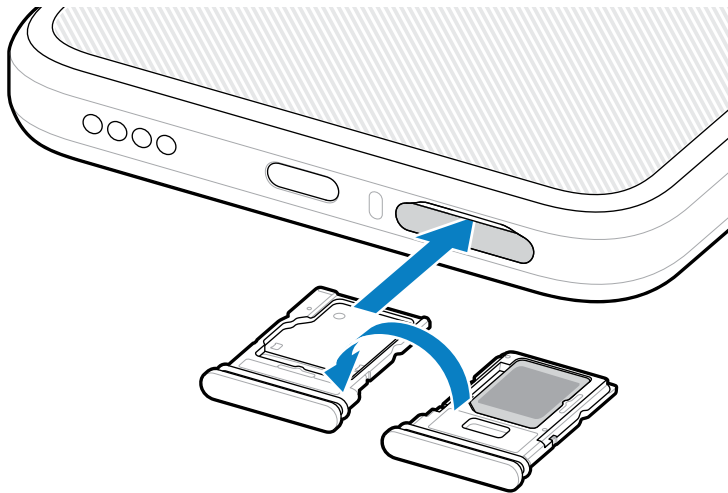
2. Vire o suporte para cartão.



3. Coloque a extremidade do cartão SIM, com os contatos voltados para cima, no suporte para cartão.



4. Pressione o cartão SIM para baixo no suporte para cartão e verifique se ele se encaixou corretamente.
5. Vire o suporte para cartão e reinstale-o.



Ativação de um eSIM

Use um eSIM no EM45. Antes de usá-lo, ative o eSIM.



NOTA: Antes de adicionar um eSIM, entre em contato com sua operadora para obter o serviço eSIM e sua ativação ou QR code.

1. No dispositivo, estabeleça uma conexão de Internet via Wi-Fi ou dados de celular com um cartão SIM instalado.
2. Ir para **Settings (Configurações) > Network & internet (Rede e Internet)**.
3. Toque em + (+) ao lado de **SIMs (SIMs)** se um cartão SIM já estiver instalado ou toque em **SIMs (SIMs)** se não houver cartão SIM instalado.

A tela **Mobile network (Rede móvel)** é exibida.

4. Selecione:
 - **MANUAL CODE ENTRY (ENTRADA MANUAL DE CÓDIGO)** para inserir o código de ativação, ou
 - **SCAN (LER)** para ler o QR code e baixar o perfil eSIM.

A caixa de diálogo Confirmação é exibida.

5. Toque em **OK (OK)**.
6. Insira o código de ativação ou faça a leitura do QR code.

7. Toque em **NEXT (AVANÇAR)**.

A caixa de diálogo Confirmação é exibida.

8. Toque em **ACTIVATE (ATIVAR)** e, em seguida, em **Done (Concluído)**.

O eSIM agora está ativado.

Desativação de um eSIM

Desligue um eSIM temporariamente e ative-o mais tarde.

1. No dispositivo, estabeleça uma conexão de Internet via Wi-Fi ou dados de celular com um cartão SIM instalado.

2. Toque em **Settings (Configurações) > Network & internet (Rede e Internet) > SIMs (SIMs)**.

3. Na seção **Downloaded SIM (SIM baixado)**, toque no nome do eSIM para desativar.

4. Toque no botão **Use SIM (Usar SIM)** para desligar o eSIM.

5. Toque em **Yes (Sim)**.

O eSIM é desativado.

Apagando um Perfil eSIM

Ao apagar um perfil eSIM, isso remove-o completamente do dispositivo.



NOTA: Depois de apagar um eSIM do dispositivo, você não poderá usá-lo novamente.

1. No dispositivo, estabeleça uma conexão de Internet via Wi-Fi ou dados de celular com um cartão SIM instalado.

2. Toque em **Settings (Configurações) > Network & internet (Rede e Internet) > SIMs (SIMs)**.

3. Na seção **Downloaded SIM (SIM baixado)**, toque no nome do eSIM.

4. Toque em **Erase (Apagar)**.

A mensagem **Erase this downloaded SIM? (Apagar esse SIM baixado?)** é exibida.

5. Toque em **Erase (Apagar)**.

O perfil eSIM agora é apagado do dispositivo.

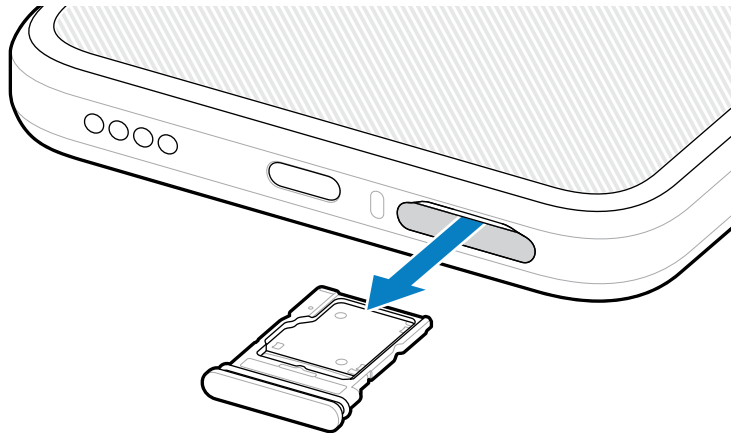
Instalar o cartão microSD

O compartimento do cartão microSD fornece armazenamento secundário não volátil. Para obter mais informações, consulte a documentação fornecida com o cartão microSD e siga as recomendações de uso do fabricante. É altamente recomendável que você formate o cartão microSD no dispositivo antes de usá-lo.

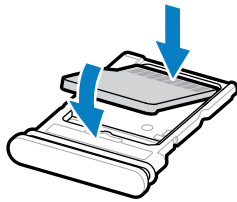


ATENÇÃO: Siga as precauções adequadas de descarga eletroestática (ESD) para evitar danificar o cartão microSD. As precauções adequadas de ESD incluem, sem limitação, trabalhar em uma esteira de ESD e assegurar que o operador esteja devidamente aterrado.

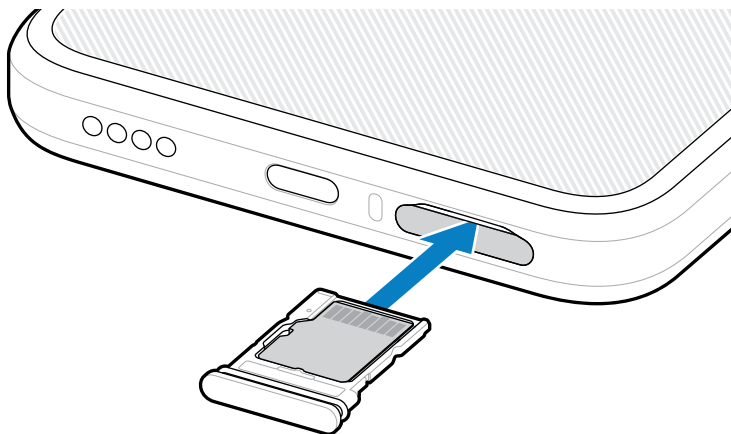
1. Puxe o suporte para cartão para fora do dispositivo.



2. Coloque o cartão microSD, a extremidade de contato primeiro, com os contatos voltados para cima, no suporte para cartão.



3. Pressione o cartão para baixo no suporte para cartão e verifique se ele se encaixa corretamente.
4. Reinstale o suporte para cartão.

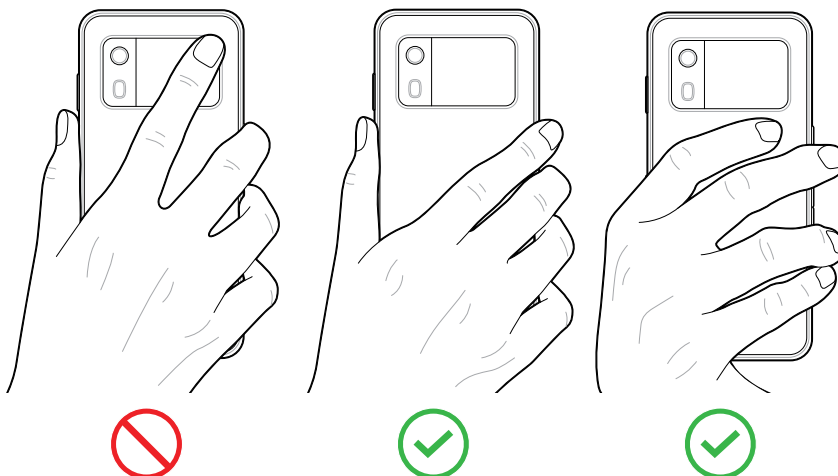


Considerações sobre a leitura de identificação por radiofrequência

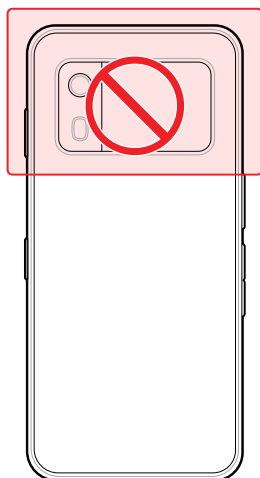
As pegas a seguir são recomendadas para garantir que a função de identificação por radiofrequência funcione corretamente.

Pegas ideais

NOTA: Ao segurar o dispositivo, certifique-se de que suas mãos e dedos estejam abaixo da antena de identificação por radiofrequência.



IMPORTANTE: Para obter o desempenho ideal da identificação por radiofrequência, evite colocar as mãos e os dedos na antena de identificação por radiofrequência.

**Ler com identificação por radiofrequência integrada**

O leitor de RFID do EM45 usa os recursos do dispositivo para se comunicar com etiquetas RFID em um ambiente aberto. Ao emitir ondas de rádio, o leitor pode detectar, ler ou gravar dados nas etiquetas dentro de seu alcance.

Utilização do aplicativo 123RFID Mobile

O aplicativo 123RFID demonstra a funcionalidade do dispositivo para ler etiquetas RFID.

- Ao abrir o aplicativo 123RFID Mobile pela primeira vez, ele se conecta automaticamente ao seu dispositivo. Siga as instruções para concluir os requisitos regulamentares.
- Na guia **RFID (RFID)**, inicie a leitura da etiqueta na tela **Rapid (Rápida)** (Leitura) ou **Inventory (Inventário)**.

- Para obter mais informações sobre o aplicativo 123RFID Mobile, acesse a página [Suporte do 123RFID Mobile Zebra](#) ou o Guia do usuário do EM45 RFID.



Informações sobre assistência técnica

Os serviços de reparo que usam peças qualificadas pela Zebra estão disponíveis por três anos após o final da produção e podem ser solicitados em zebra.com/support.

