

Slim Mount

リング スキャナ ハンド マウント



ZEBRA

クイック スタート ガイド

2024/04/30

ZEBRA および図案化された Zebra ヘッドは、Zebra Technologies Corporation の商標であり、世界各地の多数の法域で登録されています。その他のすべての商標は、該当する各所有者が権利を有しています。©2024 Zebra Technologies Corporation および/またはその関連会社。無断複写、転載を禁じます。

本書の内容は、予告なしに変更される場合があります。本書で説明するソフトウェアは、使用許諾契約または秘密保持契約に基づいて提供されます。本ソフトウェアの使用またはコピーは、これらの契約の条件に従ってのみ行うことができます。

法的事項および所有権に関する表明の詳細については、以下を参照してください。

ソフトウェア: zebra.com/linkoslegal.

著作権および商標: zebra.com/copyright.

特許: ip.zebra.com.

保証: zebra.com/warranty.

エンドユーザー ソフトウェア使用許諾契約: zebra.com/eula.

使用の条件

所有権の表明

本書には、Zebra Technologies Corporation およびその子会社 (「Zebra Technologies」) に所有権が属している情報が含まれています。本書は、本書に記載されている機器の操作および保守を行うユーザーに限り、情報の閲覧とその利用を目的として提供するものです。当社に所有権が属している当該情報に関しては、Zebra Technologies の書面による明示的な許可がない限り、他の目的で利用、複製、または第三者へ開示することは認められません。

製品の改善

Zebra Technologies は、会社の方針として、製品の継続的な改善を行っています。すべての仕様や設計は、予告なしに変更される場合があります。

免責条項

Zebra Technologies では、公開されているエンジニアリング仕様およびマニュアルに誤りがないように、万全の対策を講じていますが、まれに誤りが発生することがあります。Zebra Technologies は、かかる誤りを修正する権利を留保し、その誤りに起因する責任は負わないものとします。

責任の限定

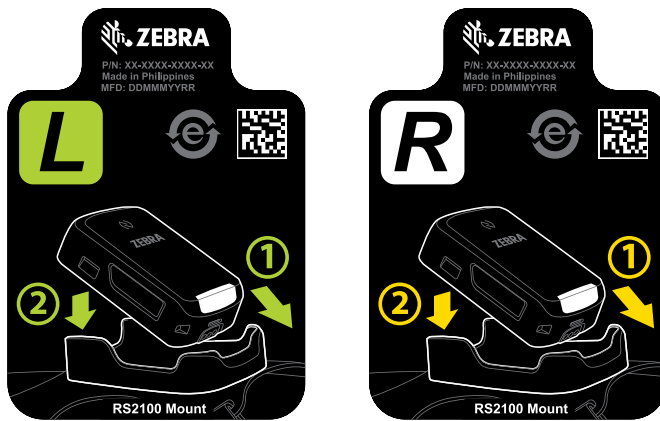
業務の逸失利益、業務の中断、業務情報の損失などを含めて、またはこれらに限定することなく、当該製品の使用、使用の結果、またはその使用不能により派生した損害に関しては、いかなる場合でも、Zebra Technologies、あるいは同梱製品 (ハードウェアおよびソフトウェアを含む) の開発、製造、または納入に関与したあらゆる当事者は、損害賠償責任を一切負わないものとします。さらにこれらの損害の可能性を事前に指摘されていた場合でも、損害賠償責任を一切負わないものとします。一部の法域では、付随的または派生的損害の除外または制限が認められないため、上記の制限または除外はお客様に適用されないことがあります。

スリム マウント

スリム マウント では、RS2100 を手の甲に装着でき、リモート フィンガートリガが提供されます。

スリム マウント は、左利きと右利き両方のユーザーに対応した汎用デザインです。スキャナ スロット ラベルの緑色の L は、左利き用のスリム マウント 構成を示しています。

図 1 スリム マウント ラベル



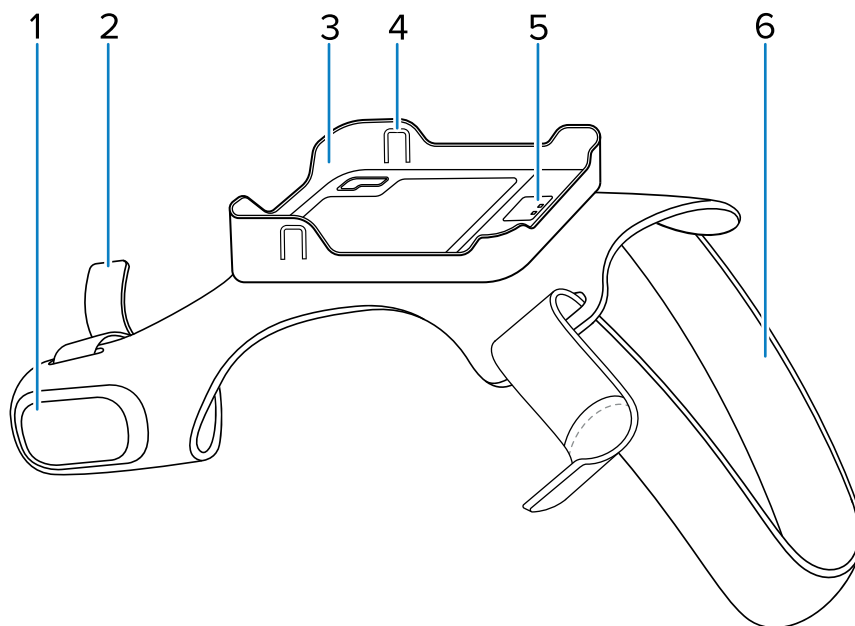
このガイドは、次の構成を対象としています。

部品番号	説明
SG-RS2X-HMTLA-01	RS2100 の左利き用マウント
SG-RS2X-HMTRA-01	RS2100 の右利き用マウント

機能

このセクションでは、スリム マウントの機能について説明します。

図2 側面図

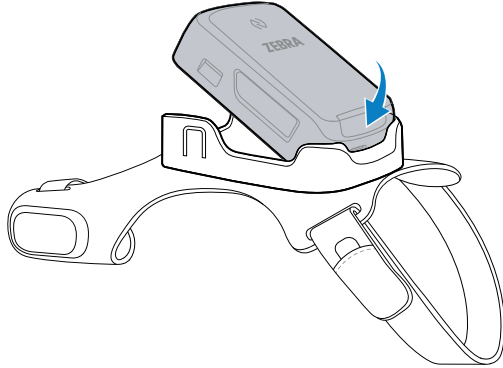


項目	説明
1	トリガ
2	フィンガー ストラップ
3	スキャナ スロット
4	スロット タブ
5	トリガ 接点
6	リスト ストラップ

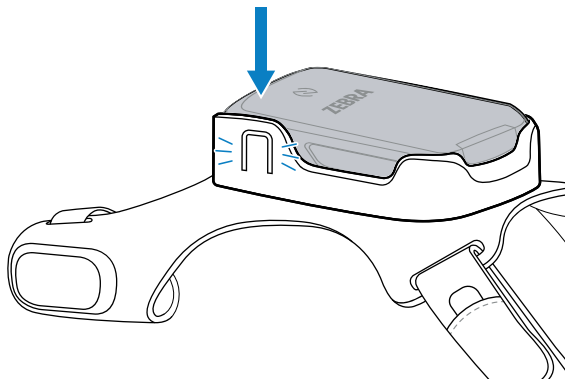
スキャナの取り付け

スキャナをスリム マウント に取り付けます。

1. スキャナの LED 側をプラスチック スロット に押し込みます。



2. スキャナの前端をスロットに押し込みます。タブがスキャナのタブ ノッチ付近で閉まるまで、しっかりと押し込みます。



スキャナを使用する準備ができました。

スキャナの取り外し

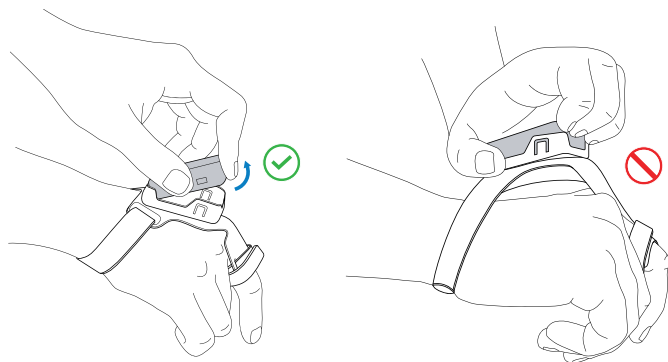
スキャナを充電するか、スリム マウント をクリーニングするには、RS2100 をスリム マウント から取り外します。

1. マウントを親指と中指で安定させます。

2. 人差し指でスキャナの前端を引き上げ、マウントから取り外します。



注意: スキャナを引き上げる際に、マウントが手から浮き上がっていないことを確認します。これにより、伸縮素材が早期に摩耗するのを防ぎます。



3. スキャナの残りの部分を持ち上げてマウントから取り外します。

クリーニング方法

スリム マウント のクリーニングには、承認された成分を含むクリーナーを使用してください。



注意: 必ず保護用めがねを着用してください。ご使用前に、圧縮空気とアルコールに関する警告ラベルを読んでください。医学的な理由などで他の溶液を使用する必要がある場合は、Zebra に詳細を問い合わせてください。



注: 高温の油やその他の可燃性の液体に、この製品を触れさせないでください。万一そのような液体に触れた場合は、このガイドラインに従ってただちに製品をクリーニングしてください。

使用可能な洗剤の活性成分

どの洗剤でも、その活性成分は、次の1つまたはいくつかの組み合わせで構成されている必要があります。

- イソプロピル アルコール
- 中性食器洗剤

有害成分

次の化学物質は、デバイスのプラスチックを傷つけることがわかっているため、デバイスに触れないようにしてください。

- アンモニア溶液
- アミンまたはアンモニアの化合物

- アセトン
- ケトン
- エーテル
- 芳香族炭化水素および塩素化炭化水素
- 水溶液またはアルコール性アルカリ溶液
- エタノールアミン
- トルエン
- トリクロロエチレン
- ベンゼン
- 石炭酸
- TB-リゾフォルム
- 漂白剤製品
- 過酸化水素

スリム マウントのクリーニング

スリム マウント をクリーニングするには、次の手順を実行します。

1. スキャナをスリム マウント から取り外します。
2. 布地には承認されている洗浄剤または中性洗剤を使用してください。トリガの周りの布地を乾いた状態に保ちます。
3. 布地を自然乾燥させます。
4. 柔らかいブラシまたは圧縮空気を使用して、プラスチック製スキャナ マウント内のトリガ接点からごみを取り除きます。



注意：布地がトリガ接点を損傷する可能性があります。

