

EM45 RFID

Enterprise Mobile Series



ZEBRA

**Rövid üzembe helyezési
útmutató**

2024/12/09

A ZEBRA név és a stilizált zebrafej a Zebra Technologies Corp. a világ számos országában bejegyzett védjegye. Az összes többi védjegy a megfelelő birtokosok tulajdona. © 2024 Zebra Technologies Corp és/vagy leányvállalatai. Minden jog fenntartva.

A jelen dokumentumban található információk előzetes értesítés nélkül módosulhatnak. A jelen dokumentumban ismertetett szoftvert licencmegállapodás vagy titoktartási megállapodás alapján biztosítjuk. A szoftver kizárólag az említett szerződések feltételeinek megfelelően használható és másolható.

A jogi és tulajdonjogi nyilatkozatokkal kapcsolatos további információkért látogasson el a következő weboldalra:

SZOFTVER:zebra.com/informationpolicy.

SZERZŐI JOGOK:zebra.com/copyright.

SZABADALOM:ip.zebra.com.

GARANCIA:zebra.com/warranty.

VÉGFELEHASZNÁLÓI LICENSZERZŐDÉS:zebra.com/eula.

Felhasználási feltételek

Tulajdonjogi nyilatkozat

Ez a kézikönyv a Zebra Technologies Corporation és leányvállalatai („Zebra Technologies”) tulajdonát képező információkat tartalmaz. Ezek az információk kizárólag az itt leírt berendezések működtetését és karbantartását végző személyekre tartoznak. Ezek az információk a Zebra Technologies kifejezett, írásos engedélye nélkül nem használhatók, másolhatók, és nem tehetők elérhetővé más személyek számára.

A termékek tökéletesítése

A termékek folyamatos fejlesztése a Zebra Technologies üzletpolitikájának része. A műszaki adatok és formatervek előzetes értesítés nélkül módosulhatnak.

Felelősségkorlátozási nyilatkozat

A Zebra Technologies mindent megtesz azért, hogy az általa közzétett műszaki adatok és kézikönyvek helyesek legyenek, hibák azonban előfordulhatnak. A Zebra Technologies fenntartja a jogot a hibák javítására, és kizár minden ezzel kapcsolatos felelősséget.

A felelősség korlátozása

Sem a Zebra Technologies, sem pedig a jelen termék (a hardvert és a szoftvert egyaránt beleértve) létrehozásában, gyártásában vagy szállításában részt vevő személyek nem tehetők felelőssé az esetleges olyan károkért (korlátozás nélkül beleértve a következményes károkat, például az üzleti haszon elvesztését, az üzleti kapcsolatok megszűnését vagy az üzleti adatok elvesztését), melyek a termék használatából, használatának eredményéből vagy használhatatlanságából adódnak, még akkor sem, ha a Zebra Technologies értesítve lett az ilyen károk lehetőségéről. Egyes joghatóságok nem engedélyezik a véletlen vagy következményes károk kizárását vagy korlátozását, így lehet, hogy a fenti korlátozás Önre nem érvényes.

Modellszámok

Ez az útmutató a következő modellszámokra vonatkozik: EM45A2 (EM45 RFID, Észak-Amerika) és EM45B2 (EM45 RFID, a világ többi része).

A készülék kicsomagolása

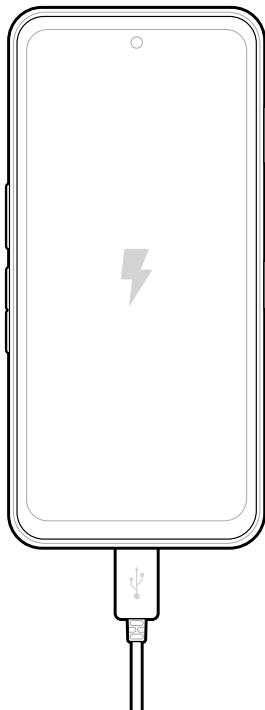
Csomagolja ki a készüléket a dozból.

1. Óvatosan távolítsa el minden védőanyagot a készülékről, és őrizze meg a dobozt a későbbi tároláshoz és szállításhoz.
2. Ellenőrizze, hogy a doboz tartalmazza-e a következőket:
 - EM45 RFID Enterprise Mobile
 - SuperSpeed (USB 3.0) USB-C-kábel
 - Szabályozási útmutató
3. Vizsgálja meg a berendezést, hogy nem sérült-e. Ha bármelyik berendezés hiányzik vagy sérült, azonnal forduljon a Globális ügyfélszolgálati központhoz.
4. A készülék első használata előtt távolítsa el a szállításhoz használt védőfóliát.

A készülék töltése

Mielőtt bekapcsolná, töltsen fel teljesen a készüléket.


1. Dugja be a Zebra (külön beszerezhető) 45 W-os tápadapterét vagy egy kompatibilis töltőt a fali aljzatba.
2. Csatlakoztassa az USB-C-kábelt a készülékéhez.



Funkciók

Az EM45 fő funkciói.




Szám	Tétel	Leírás
1	Elülső kamera	8 megapixel (MP).
2	Hátsó kamera	50 MP optikai képstabilizálással (OIS).
3	Integrált RFID	Ultramagas frekvenciás (UHF) RFID.
4	Programozható gomb (jobb)	Alapértelmezés szerint megnyitja a Zebra Workcloud Communication Push-to-Talk (PTT) szoftvert (ha telepítve van), de használható más alkalmazásokhoz, mint például a Microsoft Teams PTT-hez is.  MEGJEGYZÉS: A két alkalmazást külön telepíteni kell.
5	Bekapcsológomb és biometrikus ujjlenyomat-érzékelő	Be-/kikapcsolja a kijelzőt. Ujjlenyomat-érzékelőként is használatos az EM45 zárolásának feloldásához. További információkért tekintse meg a Biometrikus biztonság részt.

Szám	Tétel	Leírás
6	Hangszóró	Audiokimenetet biztosít videó- és zenelejátszáshoz. Audiolejátszásra szolgál kihangosított üzemmódban.
7	USB-C-port	A készülék áramellátását és kommunikációját biztosítja.
8	Fő mikrofon	Kommunikáció kézibeszélős/kihangosított módban, hangrögzítés és zajsűrés.
9	Nano SIM-/microSD-kártya foglalata	Foglalat SIM- és/vagy microSD-kártya számára.
10	Mikrofon	Kommunikáció kézibeszélős/kihangosított módban, hangrögzítés és zajsűrés.
11	Programozható gomb (felső)	Megnyitja a Kamera alkalmazást feloldott módban, és felébreszti a készüléket (alapértelmezett). Más alkalmazások megnyitására is használható, például digitális hangsegéd vagy „duress” (vészhelyzeti) alkalmazások, amelyeket külön kell telepíteni.
12	Hangerő-szabályozó gombok	A hangerő növelése és csökkentése.
13	Programozható gomb (bal)	Megnyitja a kamera vonalkód-leolvasóját adatrögzítéshez (alapértelmezett).

A készülék be-/kikapcsolása

Amikor az EM45 készüléket először kapcsolja be, a készülék végigvezeti a Wi-Fi- és a készülékbeállítások konfigurálásának menetén.

1. Tartsa lenyomva a bekapcsológombot (jobb oldal).
2. Kövesse a készüléken megjelenő beállítási utasításokat (például nyelvválasztás és hálózati kapcsolat).
3. A készülék testre szabásához koppintson a **Settings (Beállítások)**  alkalmazásra.
4. A készülék kikapcsolásához tartsa lenyomva a bekapcsológombot, majd koppintson a **Power off (Kikapcsolás)** gombra.

A készülék megóvása

Készülékének megóvásával fokozottabban védheti magánéletét és személyes adatait az illetéktelen hozzáféréstől.

Képernyőzár beállítása

Védje készülékét képernyőzár segítségével.

1. Lépjen ide: **Settings (Beállítások) > Security (Biztonság) > Screen lock (Képernyőzár)**.
Megjelenik a **Choose a screen lock (Válasszon képernyőzarat)** képernyő.

2. Válassza ki a zárképernyőhöz használandó biztonsági zárolási módszert.
 - **Swipe (Pöccintés)**
 - **Pattern (Minta)**
 - **PIN (PIN)**
 - **Password (Jelszó)**
3. A zár beállításához kövesse a képernyőn megjelenő utasításokat.

Biometrikus biztonság

Biometrika használatával biztonságosan feloldhatja készülékét és bejelentkezhet a fiókjába.

Ujjlenyomatzár hozzáadása

Óvja készülékét ujjlenyomata segítségével.

1. Lépjen ide: **Settings (Beállítások) > Security (Biztonság) > Fingerprint (Ujjlenyomat)**.

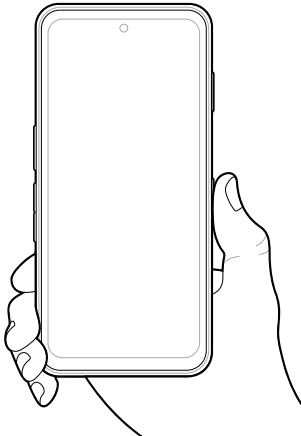
Megjelenik a **Choose a screen lock (Válasszon képernyőzárát)** képernyő.

2. Válassza ki a zárképernyőhöz használandó biztonsági zárolási módszert.

- **Pattern (Minta)**
- **PIN (PIN)**
- **Password (Jelszó)**

3. A képernyő utasításait követve regisztrálja ujját, és aktiválja az ujjlenyomatzárát.

Amikor készüléke zárolását az ujjával szeretné feloldani, helyezze a regisztrált ujját a bekapcsológombra.



Architelesítés beállítása

Óvja készülékét architelesítés használatával.



FONTOS! Az architelesítés beállításakor ne takarja el az arcát (például maszkkal vagy napszemüveggel).

1. Lépjen ide: **Settings (Beállítások) > Security (Biztonság) > Face Unlock (Feloldás arccal)**.

Megjelenik a **Choose a screen lock (Válasszon képernyőzárát)** képernyő.

2. Válassza ki a zárképernyőhöz használandó biztonsági zárolási módszert.

- **Face Unlock + Pattern (Feloldás arccal + minta)**
- **Face Unlock + PIN (Feloldás arccal + PIN)**
- **Face Unlock + Password (Feloldás arccal + jelszó)**

3. A képernyőn megjelenő utasításokat követve hitelesítse az arcát.

Amikor a készülék zárolását az arcával oldja fel, kapcsolja be a készüléket, és nézzen az elülső kamerába.

A SIM-kártya behelyezése

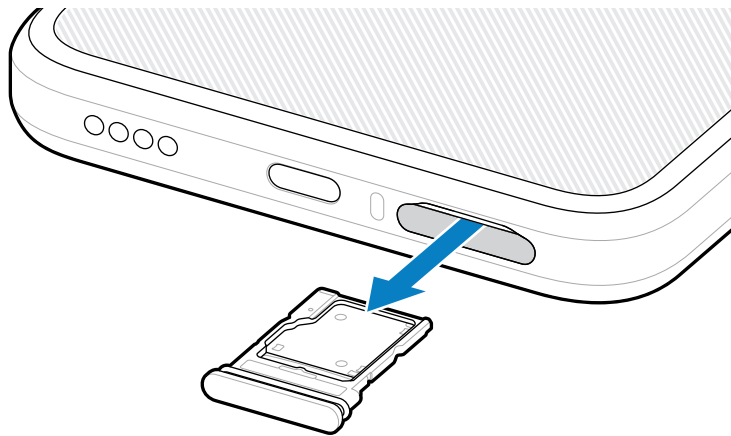
A mobilhálózaton keresztüli hívásokhoz és adatátvitelhez SIM-kártya vagy eSIM szükséges.

A készülék Dual SIM/Dual Standby (DSDS) funkciót is kínál, amely lehetővé teszi a felhasználók számára, hogy eSIM-et és SIM-kártyát használjanak, és készülékük mindig készenléti állapotban legyen.

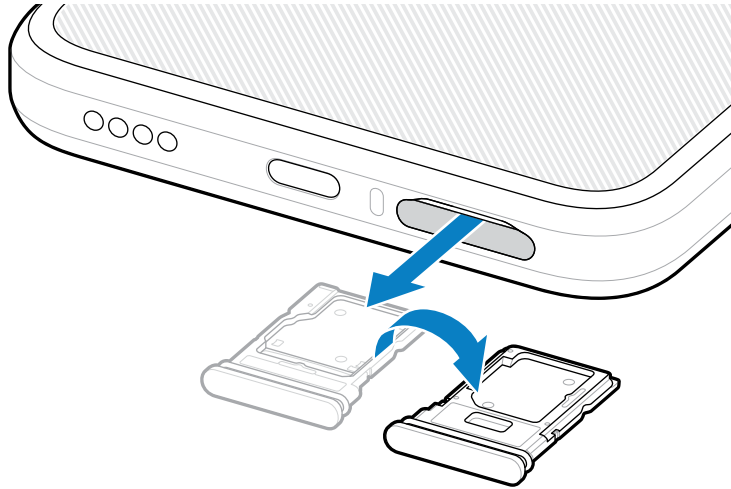


VIGYÁZAT! A SIM-kártya sérülésének elkerülése érdekében tartsa be az elektrosztatikus kisülésre (ESD) vonatkozó megfelelő óvintézkedéseket. Az ESD-re vonatkozó megfelelő óvintézkedések közé tartozik többek között az ESD-szőnyegen végzett munka, valamint a kezelő megfelelő földelésének biztosítása.

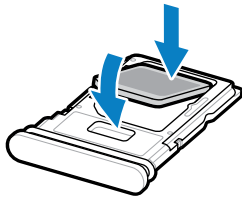
1. Húzza ki a kártyatartót a készülékből.



2. Fordítsa meg a kártyatartót.

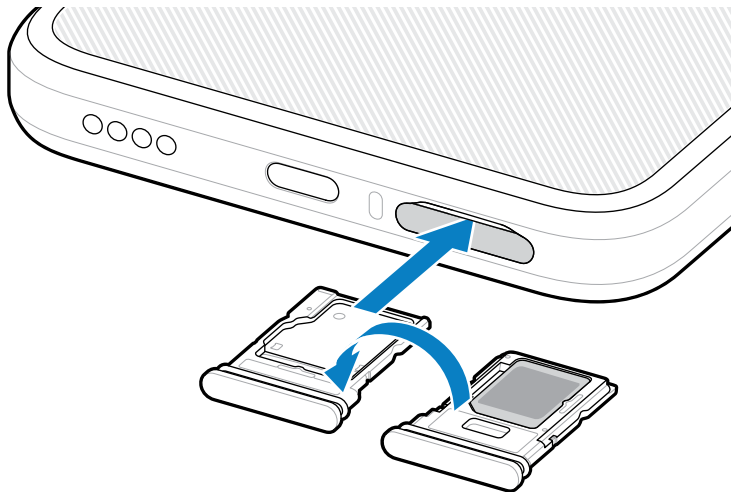


3. Helyezze a SIM-kártya végét érintkezőkkel felfelé a kártyatartóba.



4. Nyomja be a SIM-kártyát a kártyatartóba, és győződjön meg róla, hogy megfelelően illeszkedik.

5. Fordítsa meg a kártyatartót, majd helyezze vissza a helyére.



eSIM aktiválása

Az EM45 készüléken használjon eSIM-et. Mielőtt használni kezdené, aktiválja az eSIM-et.



MEGJEGYZÉS: Az eSIM hozzáadása előtt lépjen kapcsolatba szolgáltatójával az eSIM-szolgáltatás és az aktiválási vagy QR-kód beszerzése érdekében.

1. A készüléken létesítsen internetkapcsolatot Wi-Fi használatával, vagy mobil adatkapcsolaton keresztül a telepített SIM-kártyával.
2. Lépjen ide: **Settings (Beállítások) > Network & internet (Hálózat és internet)**.
3. Ha már be van helyezve egy SIM-kártya, koppintson a + (+) gombra a **SIMs (SIM-ek)** lehetőség mellett, ha pedig még nincs behelyezve SIM-kártya, koppintson a **SIMs (SIM-ek)** lehetőségre.
Megjelenik a **Mobile network (Mobilhálózat)** képernyő.
4. Válasszon a következők közül:
 - **MANUAL CODE ENTRY (MANUÁLIS KÓDMEGADÁS)** az aktiválási kód beírásához, vagy
 - **SCAN (BEOLVASÁS)**, ha az eSIM-profil letöltéséhez szeretné beolvasni a QR-kódot.Megjelenik a jóváhagyást kérő párbeszédpanel.
5. Koppintson az **OK (OK)** gombra.
6. Írja be az aktiválási kódot, vagy olvassa be a QR-kódot.
7. Koppintson a **NEXT (KÖVETKEZŐ)** gombra.
Megjelenik a jóváhagyást kérő párbeszédpanel.
8. Koppintson az **ACTIVATE (AKTIVÁLÁS)**, majd a **Done (Kész)** gombra.
Ezzel aktiválta az eSIM-et.

eSIM inaktíválása

Az eSIM-eket ideiglenesen kikapcsolhatja, és később újból aktiválhatja.

1. A készüléken létesítsen internetkapcsolatot Wi-Fi használatával, vagy mobil adatkapcsolaton keresztül a telepített SIM-kártyával.
2. Koppintson a következőkre: **Settings (Beállítások) > Network & internet (Hálózat és internet) > SIMs (SIM-ek)**.
3. A **Downloaded SIM (Letöltött SIM)** részen koppintson az deaktiválandó eSIM nevére.
4. Koppintson a **Use SIM (SIM használata)** kapcsolóra az eSIM kikapcsolásához.
5. Koppintson az **Yes (Igen)** lehetőségre.
Az eSIM inaktívvá vált.

eSIM-profil törlése

Az eSIM-profil törlése teljesen eltávolítja azt a készülékről.



MEGJEGYZÉS: Miután egy eSIM-profil törlött a készülékről, azt nem tudja újból használni.

1. A készüléken létesítsen internetkapcsolatot Wi-Fi használatával, vagy mobil adatkapcsolaton keresztül a telepített SIM-kártyával.
2. Koppintson a következőkre: **Settings (Beállítások) > Network & internet (Hálózat és internet) > SIMs (SIM-ek)**.
3. A **Downloaded SIM (Letöltött SIM)** részen koppintson az eSIM nevére.

4. Koppintson a **Erase (Törlés)** lehetőségre.
Megjelenik a **Erase this downloaded SIM? (Törli ezt a letöltött SIM-et?)** üzenet.
5. Koppintson a **Erase (Törlés)** lehetőségre.
Az eSIM-profil ezzel törlődik a készülékről.

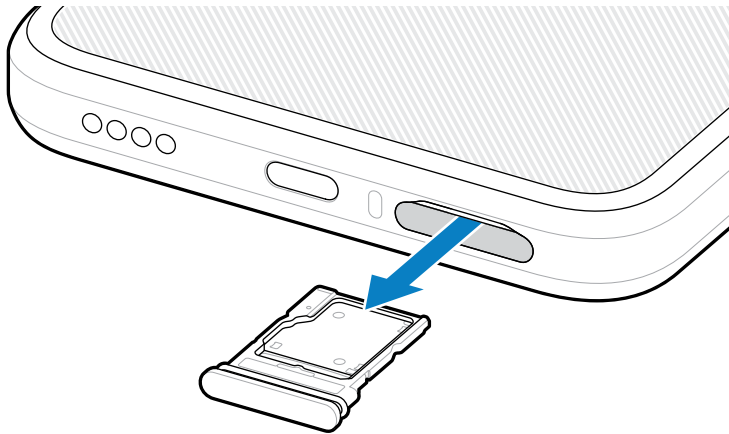
A microSD-kártya behelyezése

A microSD-kártyanyílásba egy másodlagos, nem felejtő tároló helyezhető. További információkért olvassa el a microSD-kártyához mellékelt dokumentációt, és kövesse a gyártó használatra vonatkozó ajánlásait. Erősen ajánlott, hogy használat előtt formázza meg a microSD-kártyát a készüléken.

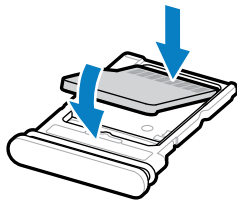


VIGYÁZAT! A microSD-kártya sérülésének elkerülése érdekében tartsa be az elektrosztatikus károsításra (ESD) vonatkozó megfelelő óvintézkedéseket. Az ESD-re vonatkozó megfelelő óvintézkedések közé tartozik többek között az ESD-szőnyegen végzett munka, valamint a kezelő megfelelő földelésének biztosítása.

1. Húzza ki a kártyatartót a készülékből.

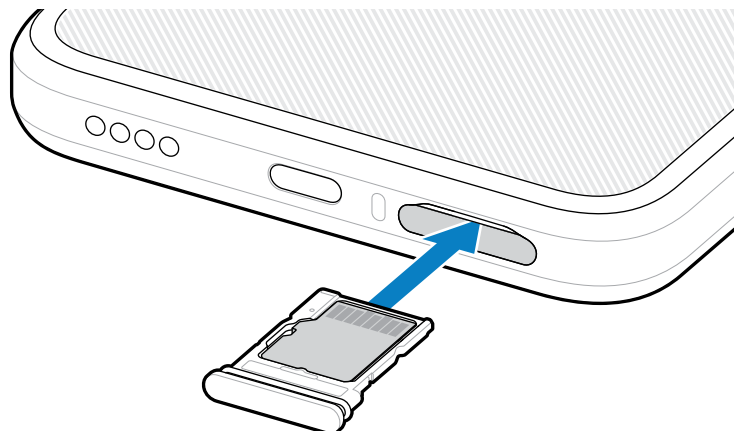


2. Helyezze a microSD-kártya végét érintkezőkkel felfelé a kártyatartóba.



3. Nyomja be a kártyát a kártyatartóba, és győződjön meg róla, hogy megfelelően illeszkedik.

4. Helyezze vissza a kártyatartót.



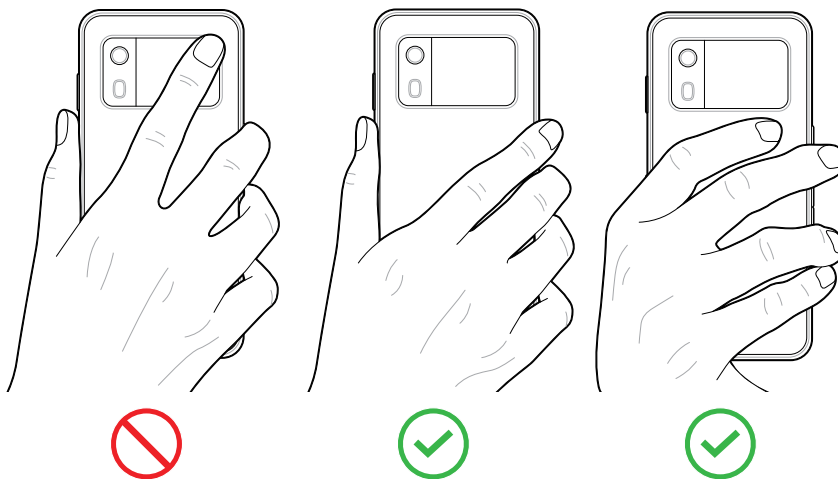
Az RFID-szkenneléssel kapcsolatos megfontolások

Az RFID funkció megfelelő működése érdekében az alábbi fogantyúk használata javasolt.

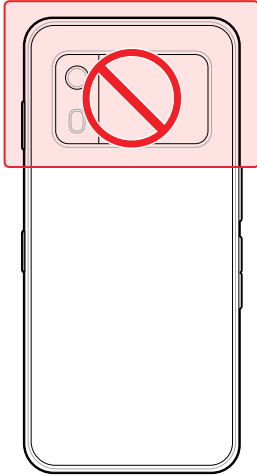
Optimális fogantyúk



MEGJEGYZÉS: Amikor a készüléket a kezében tartja, ügyeljen rá, hogy keze és ujjai az RFID-antenna alatt legyenek.



FONTOS! Az RFID optimális működése érdekében ne tegye kezeit vagy ujjait az RFID-antennára.



Szkennelés az integrált RFID-vel

Az EM45 RFID-olvasója a készülék képességeit kihasználva kommunikál az RFID-címkékkel nyílt környezetben. Rádióhullámok kibocsátásával az olvasó képes észlelni a hatókörén belüli címkéket, és azokról adatokat tud olvasni, illetve azokra adatokat írni.

Az 123RFID mobilalkalmazás használata

Az 123RFID alkalmazás demonstrálja a készülék RFID-címkeolvasási funkcionalitását.

- Amikor az 123RFID mobilalkalmazást először megnyitja, automatikusan csatlakozik a készülékéhez. A szabályozási követelményeknek való megfelelés érdekében kövesse az utasításokat.
- Az **RFID (RFID)** lapon kezdje meg a címkék beolvasását a **Rapid (Gyors)** (olvasás) vagy a **Inventory (Leltár)** képernyőn.
- Az 123RFID mobilalkalmazással kapcsolatos további tudnivalókért látogasson el a [Zebra 123RFID Mobile Support](#) oldalra, vagy tekintse meg az EM45 RFID felhasználói útmutatóját.



Szervizelési információk

A Zebra által minősített alkatrészekkel történő javítási szolgáltatások a gyártás befejezése után három évig érhetők el, és a zebra.com/support oldalon igényelhetők.

